



LANGUEDOC-ROUSSILLON



[www.reseauenscene.fr](http://www.reseauenscene.fr)

**PROJET 2013**



## Sommaire

Introduction .....	4
La vie de l'association .....	5
Conforter les missions et actions de l'association .....	5
L'accompagnement à la diffusion.....	5
Des actions de mise en réseau .....	5
Les priorités de l'accompagnement à la diffusion en région.....	5
Asseoir les projets artistiques sur des réseaux structurés .....	6
L'interrégionalité.....	7
L'international.....	7
L'information.....	8
Le COREPS.....	9
Indicateurs de réalisation.....	10
Les grands chantiers .....	11
La question d'un pôle d'accompagnement au développement de projets de coopération et projets européens	11
Le développement de projets de coopération .....	12
Projet Dynamique des Arts Vivants (2012-2013) : Programme plurirégional FEDER Massif Central.....	12
La mise en chantier d'un nouvel outil d'information et de coopération : CultiZer.....	13
Projet FACE (Formation Avancée aux pratiques de Coopération Européenne), déposé auprès de la plateforme Racine dans le cadre du FSE, axe 4.3.1 - Projets innovants et expérimentaux (projet transnational).....	15
Projet Meeting the Odyssée (Programme Culture 2013-2016).....	15
Synthèse de la stratégie financière et du développement de projets .....	17

## Introduction

Réseau en scène Languedoc-Roussillon a pour objectifs de contribuer au développement artistique et culturel du Languedoc-Roussillon afin d'en faire une région dynamique pour les créateurs qui y vivent et une terre d'émergence de nouvelles formes artistiques. Soucieuse d'un aménagement culturel équilibré des territoires, l'association soutient les démarches visant à réduire les inégalités d'accès à la culture. Ses domaines d'intervention sont l'ensemble des musiques, l'ensemble des expressions chorégraphiques, le théâtre, le cirque et les arts de la rue. L'association contribue à prolonger la durée de vie des œuvres créées en Languedoc-Roussillon. Elle favorise leur exploitation sur de plus longues périodes via un réseau de diffuseurs efficace pour diversifier et accroître leur public. Elle stimule leur circulation par un élargissement de leurs possibilités de diffusion à l'intérieur et à l'extérieur de la région.

Réseau en scène Languedoc-Roussillon développe des actions d'information et d'animation de réseaux dans le champ professionnel du spectacle vivant. Elle met en place des processus de mises en relations et d'échanges entre les opérateurs culturels afin de faire émerger de véritables réseaux de diffusion sur le territoire régional, national et européen. Sous forme de rencontres, ces temps permettent d'ouvrir l'espace de dialogue nécessaire à la dynamique de coordination, d'échanger sur l'actualité de la diffusion artistique en région et de s'informer sur les projets de création en cours.

Le besoin de désenclaver le territoire régional et de s'appuyer sur les circulations naturelles d'échanges à renforcer conduit Réseau en scène Languedoc-Roussillon à initier une politique d'ouverture extraterritoriale en engageant des partenariats forts sur ces territoires de proximité, et à s'inscrire dans une dynamique de réseau européenne. C'est pourquoi l'association développe des projets interrégionaux, transfrontaliers et européens et s'implique dans des réseaux spécialisés en matière de coopération européenne à l'échelle régionale, nationale et internationale.

L'année 2013 s'articulera, pour l'association autour de deux grands axes :

- conforter les missions centrales de l'association : accompagnement à la diffusion, information et mise en réseau,
- développer de nouveaux chantiers.

## La vie de l'association

Dans la suite logique des travaux engagés les années précédentes, et au-delà de la participation des membres des collèges aux commissions d'attribution des aides à la diffusion, des réunions de travail seront organisées en 2013 autour de thématiques liées à l'évolution du projet de l'association et aux problématiques d'actualité dans la profession.

Cette participation active de la profession au sein même de l'association, permet de continuer à partager l'outil mutualisé qu'est Réseau en scène Languedoc-Roussillon. En 2012, une démarche de ce type a par exemple permis d'initier un travail autour de la production et la diffusion des œuvres qui a conduit à la création du collectif En Jeux.

En cherchant à développer une gouvernance partagée avec le secteur professionnel et des temps de réflexion, l'association continuera ainsi à développer en 2013 son inscription comme outil au service du secteur du spectacle vivant.

## Conforter les missions et actions de l'association

### L'accompagnement à la diffusion

#### Des actions de mise en réseau

L'objectif d'aide à la diffusion poursuivi par Réseau en scène Languedoc-Roussillon ne peut être réalisé efficacement sans un appui sur des réseaux d'opérateurs culturels. En ce sens, l'association a pour ambition d'être un « catalyseur de réseaux », un « accélérateur de mise en réseau », qui puisse créer les conditions de la rencontre entre les équipes artistiques et les programmeurs d'une part, et entre les programmeurs entre eux d'autre part. Il s'agit donc de repérer, d'assister, de dynamiser, de faire se croiser les réseaux qui pourront être le support de la circulation des œuvres régionales.

Afin de réaliser cet objectif, Réseau en scène Languedoc-Roussillon met en place des temps et des formes pour que la logique de réseau se fabrique et s'élargisse au niveau régional, inter-régional et international.

Cela passera en 2013 notamment par des actions de mise en relation, l'organisation ou la participation à des rencontres professionnelles, des rencontres de diffusion, des salons ou marchés. Egalement en 2013, l'association continuera de développer son travail d'identification et d'accompagnement de tous les temps qui peuvent participer à accroître la visibilité des œuvres auprès des professionnels (visionnages, plateaux, plateformes, etc.), que ce soit en ou hors région.

#### Les priorités de l'accompagnement à la diffusion en région

L'année 2013 se place à mi-parcours de la convention quadriennale d'objectifs signée par l'association avec l'Etat et la Région. Il s'agira donc de continuer la mise en place des outils et démarches nécessaires pour atteindre les objectifs qui ont été assignés, dans une logique de régulation des créations et d'optimisation des moyens d'accompagnement des œuvres.

Dans le domaine de l'accompagnement à la diffusion, les efforts, initiés en 2012, visant à renforcer le nombre de représentation aidées d'une même œuvre, notamment en mobilisant tous les dispositifs permettant de l'accompagner tout au long de ce parcours, seront poursuivis tout au long de l'année 2013.

Egalement, des conventions d'objectifs avec les lieux de diffusion, les incitant à programmer au minimum trois représentations d'un ou plusieurs spectacles soutenus par l'association dans la saison, seront systématisées, comme cela été mis en place en 2012.

Ces efforts, visant plus de cohérence et cherchant à minimiser encore l'effet de guichet et de saupoudrage s'accompagneront donc d'une diminution, à moyens constants, du nombre de spectacles soutenus.

Parallèlement, l'association engagera en 2013 une évolution de ses dispositifs d'accompagnement à la diffusion en travaillant à la mise en place d'un dispositif d'aide à la tournée ainsi qu'en rendant plus incitatif le soutien dans le domaine de la danse.

### Asseoir les projets artistiques sur des réseaux structurés

En 2012, l'affirmation et le développement de réseaux liés à la spécificité de certains champs artistiques, permet d'asseoir les projets des équipes artistiques en faisant converger des moyens d'accompagnement, de production, de visibilité, etc.

Face à la valeur ajoutée de ces différents réseaux, il importe à l'association de contribuer à leur développement, en participant aux concertations qui y sont liées et en apportant un soutien en diffusion systématique aux œuvres accompagnées dans le cadre de ces réseaux :

- Le collectif Jazz en L'R,
- La Diagonale (arts de la rue),
- Le réseau Hip-hop Languedoc-Roussillon,
- Le Pôle National des arts du Cirque Languedoc-Roussillon.

En complément de ces réseaux, l'association accompagnera plus fortement deux autres initiatives expérimentales :

- Le collectif En Jeux,
- La mise en place d'un réseau de salles de musiques actuelles.

Concernant le collectif En Jeux, celui-ci émane de la réflexion initiée au sein des réunions de collègues de membres associés et membres qualifiés de l'association. Cette réflexion a conduit en 2012 à la mise en place d'un collectif ayant pour objectifs :

- de développer une approche globale de la création permettant d'associer systématiquement la production à la question de la diffusion et du public
- de faciliter la mobilisation des coproducteurs et de sécuriser les productions
- de favoriser, par l'utilisation d'outils partagés, une meilleure lisibilité des projets artistiques.
- de contribuer à la professionnalisation des équipes artistiques et à la pérennisation de leurs emplois.

Ce collectif, baptisé En Jeux, s'est donné pour missions :

- de repérer et sélectionner les équipes artistiques qui seront bénéficiaires des dispositifs liés à la charte,
- d'accompagner leur suivi dans toutes les phases de développement de leur projet artistique.

Six créations ont d'ores et déjà été sélectionnées par le Collectif et feront l'objet d'un accompagnement à la diffusion systématique dans le cadre du respect des critères d'éligibilité des dispositifs de l'association.

### L'interrégionalité

Au niveau interrégional, la signature de la charte de diffusion interrégionale a permis de générer des effets leviers au plan interrégional mais également a permis de développer une véritable visibilité au plan national grâce à la place de l'ONDA dans le dispositif. Au-delà du dispositif, les structures partenaires ont entamé une réflexion visant à accompagner au mieux les œuvres sélectionnées notamment en mobilisant d'autres dispositifs (Salons d'artistes organisés par l'ONDA, FOCUS organisé par l'Institut Français et l'ONDA à destination de diffuseurs nationaux et étrangers, accompagnement individualisé des équipes artistiques sur leur stratégie de diffusion, etc.).

Pour Réseau en scène Languedoc-Roussillon l'effet levier de ce dispositif est particulièrement important. Aussi, en 2013, celui-ci sera complété par :

- La mise en œuvre d'un plan d'accompagnement (en séances individuelles et collectives) des équipes sélectionnées au titre de la charte interrégionale. Cet accompagnement, intitulé « Diffuser ensemble », est mutualisé par l'ensemble des structures initiatrices de la charte interrégionale et permet aux équipes de bénéficier des conseils du bureau de production Or Not (Marthe Lemut),
- Le renforcement de l'information et de la communication autour de la charte et des œuvres sélectionnées par la mise en place d'une stratégie de communication mutualisée entre les différentes structures régionales et nationale.

### L'international

Au delà des accompagnements à la diffusion « classiques » mis en place par Réseau en scène Languedoc-Roussillon, l'année 2013 sera celle de la participation de l'association à Apap Conference 2013 (New-York).

Ce projet, développé dans le cadre de la convention signée entre l'Institut Français et la Région Languedoc-Roussillon, permettra à environ 10 équipes artistiques de participation au marché international du spectacle vivant de l'Apap Conference. Complémentairement à la participation au marché en lui-même, des partenariats développés avec des festivals, la Fiaf, l'Institut Français New-York, l'Onda, la Maison de la Région Languedoc-Roussillon, permettront la diffusion d'œuvres et la présentation de projets. Ce multi-partenariat a été développé dans l'objectif de maximiser l'impact de la présence du Languedoc-Roussillon auprès de l'ensemble des professionnels nord-américains et du monde entier présents à New-York à l'occasion de l'Apap.

Plus globalement, l'association Réseau en scène Languedoc-Roussillon est de plus en plus repérée par le réseau des Instituts Français à l'étranger, qui sollicitent ainsi de manière récurrente l'association pour des partenariats. L'année 2013 permettra de mettre en place des projets particuliers de diffusion et d'accompagnement de tournées avec ce réseau.

## L'information

L'information est un des outils mis en place par l'association afin de développer la veille artistique. Aujourd'hui, le développement des outils de communication induit un travail complexe par la diversité des formes de communication et par la multiplicité des médias à mobiliser. L'alimentation de ces outils permet de prolonger et nourrir les liens tissés entre l'association, les réseaux de programmateurs et les équipes artistiques.

La valorisation des œuvres s'effectue pour l'essentiel via l'infobulletin et les cartes com' de diffusion alors que le site internet et les infozooms permettent de mettre davantage l'accent sur l'actualité du secteur (appels à projet, travaux en cours, événements, etc.).

Le périodique Interlock, édité par l'association, vise à valoriser l'action de coordination et de dynamique de réseaux liée à Réseau en scène Languedoc-Roussillon. Ce magazine permet également de mettre en avant la parole des professionnels, dans l'ensemble des secteurs d'intervention de l'association. Il est abordé sous forme thématique et permet également de présenter des spectacles soutenus par l'association. Cette manière de communiquer, complémentaire aux outils virtuels, semble avoir un impact satisfaisant, et permet d'ancrer la trace de l'action menée par l'association.

### Site internet

- Outil central de l'information et de la communication de l'association
- Entièrement dynamique et administré par l'équipe
- Page d'accueil dédiée à l'actualité de l'association, de ses partenaires et des spectacles
- Objectifs 2013 : 190.000 visites

### Infobulletin

- Envoyé à plus de 4000 adresses
- Environ 10 numéros par an
- Entre 10 et 15 oeuvres présentées par infobulletin

### Infozooms

- Envoyés en fonction de l'actualité (un ou plusieurs par semaine)
- Focus sur une oeuvre, une sortie de résidence, etc.
- Base d'envoi personnalisée en fonction du contenu

### Réseaux sociaux et flux de données : RSS, Twitter, Facebook ...

- L'ensemble de l'information diffusée par l'association est relayée sur Facebook et Twitter

### Interlock

- 2 numéros par ans
- Un dossier thématique
- Un numéro dédié au bilan de l'association
- Tirage et routage : 1400 exemplaires

### Cartes communication

- Réalisées ponctuellement pour accompagner une tournée et donner une visibilité nationale



## Le COREPS

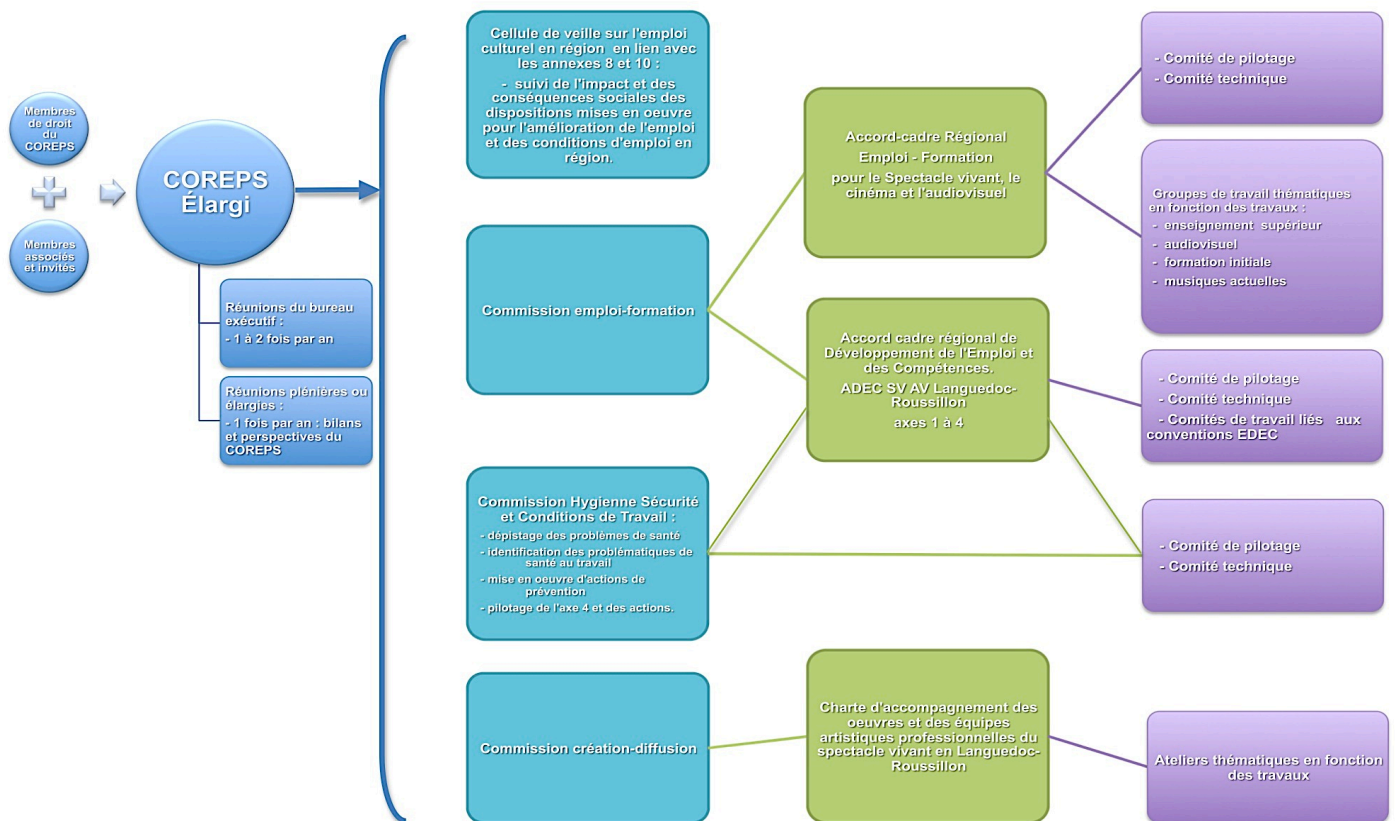
L'année 2012 a été une année charnière pour les travaux du Coreps car elle est marquée par la fin des deux accords cadres signés avec l'Etat et la Région sur les questions d'emploi et de formation.

La définition de nouvelles perspectives de développement des travaux de concertation entre partenaires sociaux et partenaires publics doit donc devenir une priorité pour la pérennisation des actions engagées depuis 2007 dans le courant de l'année 2013.

A cet égard, la signature d'un nouvel accord cadre entre l'Etat (Direccte et Drac), la Région, les organisations syndicales et professionnelles, permettra de redéfinir le périmètre des travaux menés sous l'égide du Coreps pour les quatre années à venir et de s'assurer de la pérennisation du poste de coordination et des financements afférents (Drac, Direccte, Région et FSE).

Cette réflexion sera accompagnée par la mise en place d'une mission d'appui confiée en 2013 à Jean-Claude POMPOUGNAC. Cette mission aura pour objectifs la préfiguration d'une plateforme régionale d'accompagnement des entreprises et professionnels de la branche permettant à pérenniser et développer l'espace de dialogue que constitue le Coreps, au travers d'une structuration juridique adaptée.

Sous l'angle des travaux Création Diffusion, le Coreps organisera en janvier 2013 deux journées de séminaire (formation-action) permettant, dans un espace commun de continuer la mise en place concrète de la démarche engagée par la charte « Création-Diffusion ».



## Indicateurs de réalisation prévisionnels

Action	Indicateur	2010		2011		2012		2013	2014
		Prévision	Réalisé 31/12	Prévision	Réalisé 31/12	Prévision	Réalisé 31/05	Prévision	Prévision
<b>DIFFUSION</b>		<b>DIFFUSION</b>		<b>DIFFUSION</b>		<b>DIFFUSION</b>		<b>DIFFUSION</b>	<b>DIFFUSION</b>
Dispositifs d'aide à la diffusion	Nombres d'équipes artistiques aidées	140	125	120	123	110	87	90	80
	Nombre de représentations soutenues	600	655	540	548	530	488	510	500
	Nombre d'œuvres soutenues	150	152	130	137	120	99	100	90
	Moyenne de représentations soutenues par œuvre	4,25	4,31	4,15	4	4,4	4,93	5,1	5,6
Répartition en région/hors région des aides à la diffusion	Ratio représentations soutenues en région / représentations soutenues hors région	4,5/5,5	4,4/5,6	4/6	5,8/4,2	4/6	4,3/5,7	3,5/6,5	3/7
Charte interrégionale de diffusion	Nombre de représentations soutenues	20	27	20	29	25	5	30	35
Projets d'échanges interrégionaux et européens	Nombre de projets mis en place (dont coopérations durables)	3	13	4	12	6	5	8	10
Partenariats	Nombre de structures de diffusion soutenues en région	75	77	70	71	65	52	65	60
	Nombre de partenaires hors région (diffuseurs)	70	84	70	80	80	49	90	100
<b>INFORMATION et ANIMATION des RÉSEAUX</b>		<b>INFORMATION et ANIMATION des RÉSEAUX</b>							
Site internet	Nombre de visites annuelles (statistiques brutes)	150 000	191 584	160 000	385 914	170 000	178 079	190 000	210 000
	Nombre de visites annuelles (statistiques retraitées)	20 979	26 050	22 377	49 993	23 776	19 307	26 573	29 370
	Nombre de dossiers dématérialisés traités	0	0	25	0	45	0	65	80
Infobulletin	Nombre d'inscrits	2900	2801	3000	4195	3500	4408	4000	4500
Ensemble des supports numériques	Nombre de spectacles présentés et valorisés	55	75	60	156	65	66	70	80
Interlock	Nombre de destinataires (4 éditions par an)	2 000	734	2 000	345	2 200	755	2 400	2 600
Rencontres professionnelles, rencontres de diffusion et visionnages en et hors région	Nombre de professionnels présents (moyenne de 6 rencontres par an)	250	693	250	422	300	236	350	400
	Nombre de rencontres organisées	6	12	6	6	6	7	6	6
	Moyenne de participants par rencontre	42	58	42	70	50	34	58	67
<b>ACCOMPAGNEMENT du SECTEUR PROFESSIONNEL</b>		<b>ACCOMPAGNEMENT du SECTEUR PROFESSIONNEL</b>							
Réseaux métiers	Nombre de réseaux métiers accompagnés	2	3	2	4	3	3	3	4
COREPS	Nombre de réunions plénières et du bureau exécutif	3	3	3	4	4	1	5	5
	Nombre de réunions emploi-formation mises en place	5	6	5	9	5	5	5	5
	Nombre de réunion HSCT	2	6	2	6	2	3	3	3
	Nombre de réunion création diffusion	6	7	6	6	4	2	4	4
	Nombre de professionnels bénéficiaires des réunions d'information	120	150	150	184	200	0	250	300
	Nombre de visites sur le site internet du COREPS (statistiques brutes)	12 500	10 250	15 000	27 899	20 000	40 042	25 000	30 000
	Nombre de visites sur le site internet du COREPS (statistiques retraitées)	2 563	2 102	3 075	5 720	4 101	2 499	5 126	6 151

## Les grands chantiers

L'année 2013 sera marquée par plusieurs « grands chantiers », liés à l'évolution du projet de l'association :

- La mise en place d'un pôle d'accompagnement au développement de projets européens,
- Le développement de projets de coopération.

### La question d'un pôle d'accompagnement au développement de projets de coopération et projets européens

Dans le cadre du développement de projets européens, s'est fait jour la question de l'émergence d'une expertise permettant l'accompagnement spécifique des porteurs de projets culturels vers les dispositifs et les réseaux européens. Le projet Convivencia Pyrénées-Méditerranée a d'ores et déjà inclus une dimension d'accompagnement sur l'ensemble des dispositifs permettant de faciliter la coopération à l'échelle transfrontalière (POCTEFA, Euro-Région, Euro-district...).

Par ailleurs, dans le cadre du développement des réseaux européens, Réseau en scène Languedoc-Roussillon s'est rapproché du Relais Culture Europe- Point Contact Culture français de façon à améliorer sa veille et son travail d'orientation auprès des professionnels sur tous les autres dispositifs et réseaux. L'objectif pour 2013 est désormais d'officialiser la mise en place d'un pôle relais en région du Relais Culture Europe.

Un travail spécifique de coordination entre agences (Languedoc-Roussillon Cinéma, Languedoc-Roussillon Livre et Lecture, Lo Cirdoc et FRAC) et entre les différents services impliqués par ces démarches dans les collectivités (Culture et Relations Internationales) permettra de mettre en synergie les ressources et les énergies existantes en région, et spécifiques au secteur culturel.

Indépendamment de l'accompagnement des acteurs, ce pôle pourra avoir pour mission de stimuler des démarches porteuses à l'échelle européenne, comme le recours à des volontaires du Service Volontaire Européen (l'association a été accréditée en 2012 par l'agence nationale du SVE) et s'inscrire en complémentarité des accords de coopération de la Région.

Il concernerait l'ensemble des structures professionnelles du spectacle vivant, près de 730 repérées en Région, l'ensemble des opérateurs œuvrant dans le champ du cinéma et du patrimoine, ainsi que l'ensemble des éditeurs, des libraires et professionnels du livre, voire les collectivités développant des projets plus spécifiquement culturels, œuvrant en lien avec les structures d'accompagnement transversales et les ressources déjà existantes.

## Le développement de projets de coopération

Parmi les missions primordiales de Réseau en scène Languedoc-Roussillon, le développement des réseaux est un élément moteur de son action, lié au rôle stratégique du réseau dans les métiers de la culture.

Pour l'association, le développement de projets de coopération répond à plusieurs objectifs :

- le besoin de désenclaver le territoire régional, et de s'appuyer sur les circulations naturelles et dynamiques d'échanges à renforcer,
- le besoin de développer auprès des acteurs culturels de nouvelles méthodes de travail dans le cadre de projets de coopération,
- un enjeu économique permettant à l'association, au travers de projets de coopérations, de développer ses actions et de stabiliser son budget.

Pour 2013, l'association s'investi dans la mise en œuvre des projets suivants :

### Projet Dynamique des Arts Vivants (2012-2013) : Programme plurirégional FEDER Massif Central

Ce projet inter-régional, mené sur trois régions éligibles de l'espace Massif (Auvergne, Limousin, Languedoc-Roussillon), ambitionne de dynamiser la circulation des projets artistiques et des professionnels. Reconnaisant des pratiques communes liées à une certaine spécificité territoriale, ainsi qu'une proximité de fait, le projet se destine à briser les frontières invisibles qui empêchent jusqu'à présent une porosité naturelle de se faire jour entre les territoires, grâce à une meilleure mise en réseau de l'information, des rencontres professionnelles, des dispositifs de soutien spécifiques et du conseil.

Ce projet a pour vocation d'ouvrir de nouveaux débouchés économiques pour les professionnels de la culture en travaillant sur la valorisation de l'offre culturelle à l'échelle du Massif. Il génère de nouveaux publics et promeut l'excellence professionnelle. Il est également facteur de cohésion sociale à travers la participation de publics issus de l'ensemble du territoire Massif-Central et au-delà. La rencontre entre les opérateurs culturels, les artistes et les populations du territoire concerné, et l'engagement dans l'amélioration du « vivre ensemble » développent la capacité de création et le sens critique de tous les citoyens. Ils s'inscrivent dans une stratégie moderne de développement qui veille à offrir une offre culturelle contemporaine diversifiée et de qualité professionnelle aux populations des territoires, développant ainsi leur attractivité et leur potentiel d'accueil.

Ce projet participe de la diversité culturelle qui implique une diversité linguistique, le respect de l'exigence artistique, la recherche et l'expérimentation de nouveaux langages et nouvelles formes d'expression, l'appropriation contemporaine des traditions. Il promeut le dialogue entre les cultures par une meilleure connaissance des populations et de l'environnement socio-culturel du Massif-Central et participe du développement durable des territoires.

L'objectif à moyen terme de ce projet, est la création de réseaux économiques fiables et structurés favorisant la création d'emploi dans le secteur culturel. Ce secteur d'activité caractérisé par une forte précarité, nécessite en effet de mobiliser des moyens importants dans des logiques de sécurisation des parcours professionnels et de professionnalisation. En développant une stratégie de mutualisation des soutiens aux porteurs de projet, ce projet promeut et facilite et renforce l'accès au marché du travail à des professionnels du secteur culturel jusqu'ici exclus de la diffusion inter-régionale.

En ce sens il s'inscrit dans un contexte de renforcement des compétences et d'accompagnement par la puissance publique :

- des salariés du secteur culturel,
- des entrepreneurs et porteurs de projet du secteur culturel,
- des entreprises et réseaux d'entreprise. A titre d'illustration, ce projet s'inscrit en complémentarité et articulation avec l'accord ADEC signé en France par les partenaires sociaux, les Ministère de la Culture et de l'Emploi.

Ces objectifs généraux prennent corps au travers d'objectifs directs :

- Développer un espace économique intégré du secteur culturel sur l'espace Massif-Central
- Développer qualitativement la filière économique du spectacle vivant en Massif-Central
- Développer et valoriser la présence artistique et l'offre culturelle sur les territoires
- Encourager la mobilité des acteurs

Les actions, quant à elles, s'y déclinent selon trois niveaux :

- la mise en place d'une plateforme numérique promotionnelle de type portail, à même de créer un espace de travail partagé, générateur d'une identité professionnelle commune à l'échelon Massif-Central,
- la mise en place d'une plateforme physique stimulant les dynamiques de mutualisation, de partages d'informations, de professionnalisation et la mobilité professionnelle à l'échelon Massif-Central,
- la structuration des démarches de coordination et de mutualisation par la diffusion coordonnée de projets culturels contemporains partagés à l'échelon Massif-Central au travers d'un appui à la production et à la diffusion.

#### La mise en chantier d'un nouvel outil d'information et de coopération : CultiZer

Le projet CultiZer est un projet original, mêlant acteurs culturels et TIC régionaux. Il s'agit d'un projet de développement d'applications au service des structures et acteurs culturels leur permettant :

- de développer la visibilité de leurs actions et projets,
- d'utiliser les TIC comme un outil de valorisation artistique et culturelle,
- de disposer d'outils simples et interconnectés accessibles facilement via le Web et des applications mobiles,
- de s'appuyer sur ces outils pour le développement de leurs politiques de médiation et de développement des publics.

Le projet CultiZer a pour objectif la mise en œuvre d'une plateforme logicielle encapsulant un ensemble de quatre fonctions (CultiZone, CultiVore, CultiQuizz, CultizMe) dont les caractéristiques fondamentales sont les suivantes :

- Chaque outil présente une fonction simple, efficace et utilisable indépendamment des autres mais interconnectée à l'ensemble des autres fonctionnalités proposées,
- Chaque outil est interconnecté avec les réseaux sociaux,
- Chaque outil n'est pas limité à un domaine culturel mais concerne tous les domaines du champ culturel,
- Chaque outil représente un lot de technologies extensibles et évolutives permettant l'ajout de fonctions supplémentaires destinées à développer et pérenniser le projet,
- Chaque outil est multi utilisateurs et présente un modèle de fonctionnement ouvert et collaboratif mettant en relation un ensemble d'acteurs distincts qui alimenteront de manière autonome les éléments nécessaires au bon déroulement et à l'utilisation de l'outil en question,
- Chaque outil est intégrable sur d'autres sites ou applicatifs et offre des ouvertures de connexion vers les sites, bases de données ou technologies existantes extérieures, en respectant les standards d'interopérabilité (OAI notamment),
- Chaque fonctionnalité mise en œuvre utilise une ou plusieurs technologies libres.

Le projet s'articule autour de quatre outils complémentaires et interconnectés :

- CultiZone : un moteur de recherche simple permettant à tout moment de savoir, dans une période donnée et dans un rayon géographique donné (géo-référencement et géolocalisation), en quelques clics quels sont évènements ou sites culturels accessibles,
- CultiVore : une base d'information permettant, de la manière la plus exhaustive possible, de rassembler en un seul endroit sur le Web, une médiathèque virtuelle des projets artistiques et contenus culturels : galeries de photos, vidéos, captations, biographies et d'en conserver la mémoire,
- CultiQuizz : un espace de jeux en ligne, outil de médiation ludique pour la découverte des événements, acteurs et lieux culturels et patrimoniaux,
- CultizMe : un espace personnel, placé au cœur des réseaux sociaux, permettant de produire et gérer son environnement personnel.

Ce projet est porté par un consortium composé de :

- la société ASA
- Réseau en scène Languedoc-Roussillon
- Le Passe Muraille
- Languedoc-Roussillon Cinéma
- Languedoc-Roussillon Livre et Lecture,
- Frac Languedoc-Roussillon.

Par ailleurs, l'association développe actuellement les projets suivants, dont la mise en place pourrait avoir lieu en 2013, dans l'hypothèse où les crédits nécessaires seraient alloués :

[Projet FACE \(Formation Avancée aux pratiques de Coopération Européenne\), déposé auprès de la plateforme Racine dans le cadre du FSE, axe 4.3.1 - Projets innovants et expérimentaux \(projet transnational\)](#)

Ce projet a pour ambition de mettre en place des outils de formation qui permettront aux professionnels français et espagnols (dans un premier temps) de se former à la coopération culturelle transnationale.

Cette plateforme nationale décentralisée de formation a pour objet de servir d'outil expérimental de développement. Un retour d'expérience sera présenté au Ministère du Travail et de l'Emploi et à la D.G. Éducation et Culture de l'Union Européenne, de façon à en identifier les atouts et limites et proposer si besoin une démultiplication adaptée innovante à l'échelle européenne. L'association prévoit de développer quatre actions complémentaires :

- La première action consiste en la mise en place d'une plateforme nationale de formation en ligne aux pratiques de coopération franco-espagnole, ouverte à tous les professionnels français et espagnols. Dans un premier temps, pour en inscrire la dimension nationale, la langue de travail de cette plateforme sera le français, bien qu'il sera possible d'y trouver des documents en langue espagnole ou en langue anglaise. L'objectif sera de réunir 250 stagiaires français sur la saison 12/13, en entrées/sorties permanentes.
- Deux séminaires de formation nationaux et un séminaire transnational seront organisés dans la saison aux bénéficiaires de trois fois 25 stagiaires parmi les 250 inscrits en ligne. Chaque séminaire sera ponctué par une journée professionnelle thématique ouverte à l'ensemble de la profession (sur le handicap, la parité homme/femme, et la mobilité durable).
- Un dispositif expérimental de mobilité professionnelle - formation transnationale in situ constituera la troisième action du projet, permettant in situ à 6 de ces professionnels d'évaluer à l'étranger leur capacité à coopérer et d'améliorer leurs savoirs et savoir-faire.
- Enfin, un dispositif de capitalisation des développements et d'évaluation en continu de l'opération permettra de constituer un rapport d'évaluation pédagogique et stratégique de l'opération, de façon à en vérifier les hypothèses de départ.

Ce projet est développé en partenariat avec Multilatéral (Aragon) et le Relais Culture Europe (Paris) et a également pour vocation de servir de socle au développement, à l'horizon 2014-2015 d'un nouveau projet France-Espagne dans le cadre des nouveaux crédits Feder dédiés à la coopération transnationale.

[Projet Meeting the Odyssée \(Programme Culture 2013-2016\)](#)

Le projet "Meeting the Odyssée" réunit plus d'une douzaine de pays en Europe autour du mythe de l'Odyssée.

Ce projet de coopération ambitieux est construit autour de résidences de créations artistiques qui réuniront des artistes venus de toute l'Europe afin de coproduire 5 spectacles en 4 ans. L'équipe artistique embarquera dans un bateau qui fera des escales dans une vingtaine de ports en Europe où les spectacles seront présentés et des rencontres avec le public et les professionnels de la culture seront organisées. Une fois les spectacles créés, plusieurs tournées seront organisées en 2014, 2015 et 2016. Un collectage de témoignages sera fait auprès des populations sur la conception de la culture et du sentiment d'appartenance à la communauté européenne. Ces témoignages seront utilisés par les artistes afin de créer des petites formes artistiques sur les

thèmes de l'Odyssée, de l'Europe et du voyage. Ces formes courtes seront présentées dans les ports sous formes de happenings. Ce projet qui va relier l'Europe du Nord et l'Europe du sud fera également l'objet d'une recherche action sur la culture en Europe et la notion d'identité européenne. Trois pays travailleront sur ces thématiques dans le cadre d'une recherche coordonnée par Réseau en scène Languedoc-Roussillon.

Pour Réseau en scène Languedoc-Roussillon, la participation en qualité de partenaire à ce projet permettra :

- De continuer à développer ses réseaux sur l'échelle du territoire européen, en mettant en connexion ces réseaux avec des opérateurs et équipes artistiques régionaux,
- D'accompagner à travers ce projet la mobilité d'artistes et d'œuvres,
- De développer l'expertise de l'association sur ce programme en l'expérimentant concrètement.

Ce projet sera finalisé et déposé dans le cadre du programme Culture à l'automne 2012.



